



## SAAREMAA SEMINARI KOKKUVÕTE

Aeg: 13.10.2015 kl 9.00-12.30

Koht: Arensburgi Meedla Koda (Lossi 6, Kuressaare)

**9.00-9.30 Kogunemine, tervituskohv ja suupisted**

**9.30-10.15 Ülevaade haldusreformi põhimõtetest**

### Sissejuhatus

- Seminari eesmärgi ja ülesehituse tutvustus Cumuluse poolt

### Soojendusküsimus

- Milline on teie esimene mõte/märksõna seoses sõnaga "Haldusreform"

### Peamised vastuste grupid:

- Lõputu teema (valdav emotsioon)
- Läbi mõtlemata, selgusetus

### Vastused:

- Lõputu jahumine
- Lõpmatu teema
- Masendav tüdimus (kui kaua võib?!?)
- Kuidagi keeruliseks on läinud
- Liiga kaua, liiga pikalt. Keegi ei võta seda teemat enam tõsiselt.
- Üks lõputu venitamine. Kõik me tahame midagi, aga mida, erinevad arusaamad
- Milleks? Mis paraneb?
- Läbi mõtlemata
- Selgusetus
- Vana nali
- Tsentraliseerimine. Mis jääb koha peale?
- Moolok
- Pikk tee
- Järjekordselt millegi muutmine muutmise pärast
- Minister
- Muudatused
- KOVide ühinemine suuremateks (enam kui 5000 elanikku)
- Asi, mis vajab tegemist. Iseasi, kuidas? Võimaluste paljusus
- Edasiliikumine
- Saaremaa – üks KOV
- Eesmärk pühendab abinõu
- Ühtne Saaremaa

### Lühiettekanded

- Lühikommentaari eksperdilt (Kersten Kattai) – slaidid on kokkuvõttele lisatud
- Reformi eesmärgid, ajakava ja põhimõtted (Sulev Valner) – slaidid on kokkuvõttele lisatud

### Kohapeal suuliselt esitatud küsimused:

- Ajakava; kui nt peamine osa Saaremaast on liitunud, kuid üks väiksem jääb kõrvale, kas siis peale valitsusepoolset liitmist toimuvad valimised aastal 2018 uuesti? – See küsimus on ka varem tõstatatud; Vabariigi Valimiskomisjoniga arutatakse, kas on võimalik valimised korraldada eraldi ainult ühendatavas KOVis. Samas ei ole ka liitujatel endil mõtet teadlikult oma külje alla väikseid ühendamata KOVe jätta, kui on ette teada, et valitsuse poolne liitumine tuleb igal juhul.
- Kas saar-valdadele on erisusi ette nähtud? – Ei saa öelda, et midagi on otsustatud, kuid mereliste saarvaldade erandi teema on püstitatud küll.
- Kellele küsimused/ettepanekud adresseerida? – Võib näiteks Sulev Valnerile (sulev.valner@fin.ee), kes need teistele asjaosalistele edastab.
- Repliigid:
  - Elanike arv ei saa olla ainus kriteerium.
  - Erisusi ei maksa karta.
  - Kuidas saaksid suuremad KOVi olla riigile võrdsemad partnerid? Ka täna on üleriigilised liidud, kelle arvamusi liigselt arvesse ei võeta.
- Kui ühinemine toimub 2016. a lõpus, kas siis saab juba topelt liitumistoetust? – Jah, see eelnõu on plaanis muust reformiseaduste paketest varem käiku anda arvestusega, et kõik eesolevad liitumised toimuksid juba uute toetusmääradega.
- Kuidas suureneb reformiga KOVi teostamise subsidiaarsus? Mõiste “subsidiaarsus” võiks samuti lahti seletada. - Subsidiaarsuse põhimõte (ka lähimuspõhimõte) on printsiip, mille kohaselt otsused tuleb alati teha madalaimal võimalikul haldus- ja poliitilisel tasandil ning võimalikult lähedal kodanikele. Muidugi on väga väike KOV otsustajana elanikule väga lähedal, aga probleem võib olla selles, et ta ei suuda sageli tegelikult paljusid elanikele vajalikke otsuseid mõjutada. Antud kontekstis võib tegeliku subsidiaarsuse suurenemise näitena tuua olukorra, kus inimesed saavad võimaluse osaleda suuremas omavalitsuses selliste oluliste otsuste tegemises, mida nad väikese omavalitsuse elanikuna ei saanud mõjutada: näiteks kui tema lapse kool või huvikool asus naaberomavalitsuses või oli omavalitsus nõrgas positsioonis, et tõsiselt kaasa rääkida mõne vajaliku piirkondliku teenuse korraldamisel (ühistransport vms).

### 10.15-12.30 Grupiarutelud reformi sõlmküsimuste üle

#### **I grupitöö: tuleviku KOV-mudel**

- Grupitöö küsimus: Milline peaks olema minu tuleviku omavalitsus?

#### **I:**

- Kodanikulähedane – temast peaks kõik lähtuma, inimene on oluline
- Kultuur, pärimused säilivad
- Elu ääremaal – Eesti riik peaks üleni elus olema
- Piirkondlik identiteet ja meie-tunne on säilinud
- Ettevõtluskeskkond – erisused neile, kes on suurtest logistikakeskustest kaugel

#### **II:**

- KOVi teema peale ei pea igapäevaselt mõtlema, kõik töötab
- Probleeme ka ei märka – need saavad märkamatuks lahendatud
- Kogu aeg läheb midagi paremaks; eestvedamine ja arendustegevus on loomulik osa, sellest ei pea eraldi rääkima
- “Minu kodu juurest algab tolmuva tee” – ühendused (s.h praamiliiklus) on olemas
- Inimesed on oma KOVi üle uhked

#### **III:**

- Eluks vajalikud teenused - tasemel (lasteaiad, koolid jms)
- Töökohtade olemasolu – inimestel on põhjust maal olla ja siia tulla
- Puhas keskkond
- Rahvas on tervem – KOV panustab rahvatervisesse
- Ühendused on olemas

#### IV:

- Ettevõtlus on arenenud – töökohad on olemas
- Subsidiaarsus – võim on piisavalt lähedal selleks, et kodanikud saaksid kaasa rääkida
- Ühendused on olemas
- Vallas on olemas haridusasutused
- Võimalikult vähe minarette

### II grupitöö: haldusreformi sõlmküsimused

#### Alaküsimused

##### 1. KOVi suurus

- Kui suur peaks olema hästi toimiv tuleviku omavalitsus?
- Kas ja milliseid erandeid tuleks Eestis / Hiiumaal haldusreformi osas ette näha?
- Inimeste arvu kriteerium ei sobi.
- Saaremaal saab kriteeriumiks olla identiteet – ühtne Saaremaa. Tingimata ei välista Orisaare eraldi olemist.
- Eestimaal võiks samuti üldiselt ajaloolised kooslused (nt Mulgimaa, Seto maa, Võromaa) aluseks olla.
- Erandid: Muhu ja Ruhnu.

#### Märkus:

- Ikka jääb veel arusaamatuks, mis saab maavalitsusest siis, kui terve Saaremaa on üks KOV. Otsustamise jaoks on seda selgust tarvis.
- Üle Eesti võiks sarnast printsiipi järgida: kui on ühtne Saaremaa, siis võiksid ka teised KOVid Eestis piisavalt suured/ühtsed olla.
- Ruhnu küsimuse saaks ära lahendada ka külavanema staatusega (saarevaht).
- Maavalitsus on järelevalve institutsioon – las see kogub kõik vastavad institutsioonid kokku, kes kontrollida tahavad.
- Erand: teha pealinnaseadus ja käsitleda Tallinnat eraldi (toimiks teistel alustel); nii ei peaks ennast Tallinnaga võrdlema. Lisaülesanded pealinnale.

##### 2. Võimalikud muudatused kohalike omavalitsuste õigustes ja kohustustes

- Kas KOVil peaks olema rohkem või vähem ülesandeid?
- Kelle ülesanne peaks olema:
  - Ettevõtluskeskkonna arendamine?
  - Põhi- ja gümnaasiumiharidus?
  - Esmatasandi tervishoiu teenuste tagamine?
  - ...?
- KOVid peaksid otsustama kohaliku elu küsimusi, s.h gümnaasium, ettevõtluskeskkond, esmatasandi tervishoid. KOV peabki oma toimepiirkonna probleeme lahendama. Selleks peavad olema vajalikud rahalised vahendid.

- Pigem rohkem õigusi ja kohustusi. Muidu hajub vastutus ära.
- Mõtlemine ei tohi aga lõppeda KOVi piiriga (mõni lahendus asub piiri taga/piiri peal).

Märkus:

- Ettevõtlus on ammu KOVide piire ületav. KOVide ülesannete osas tuleks kindlasti ettevõtjaid kaasata.

### 3. KOVide-vahelise koostöö korraldus

- Mis valdkondades tuleb kindlasti parandada KOVide koostööd? Kuidas?
- Kas ja millistes valdkondades peaks koostöö olema kohustuslik?
- Riiklikult tuleks ära lahendada haridus ja tervishoid, ülejäänud asjadega saaksid KOVid ka praeguste piiridega hakkama.
  - Kui on üks KOV, poleks ju valdadevahelisi võistlusi võimalik korraldada (kes võistlevad?).
- Ühtne korraldamine:
  - Transport
  - Koolivõrk
  - Ruumiline planeerimine (praegu ollakse ju konkurendid erinevates projektides) – kauguste ja inimeste paiknemisega arvestamine
  - Ühised ametnikud (ei pea tingimata kohustuslik olema)

### 4. KOV keskusest kaugemate piirkondade kaasamine

- Millised õigused ja kohustused peaksid olema:
  - Osavaldadel/linnaosadel?
  - Külavanematel?
- Osavald – piirkond, toimepiirkond vms.
- Kaasamine käiks läbi piirkonnast valitud volikogu liikme. Eraldi halduskogu poleks vaja.
- Küll aga võiksid olla vajalikud ametnikud.

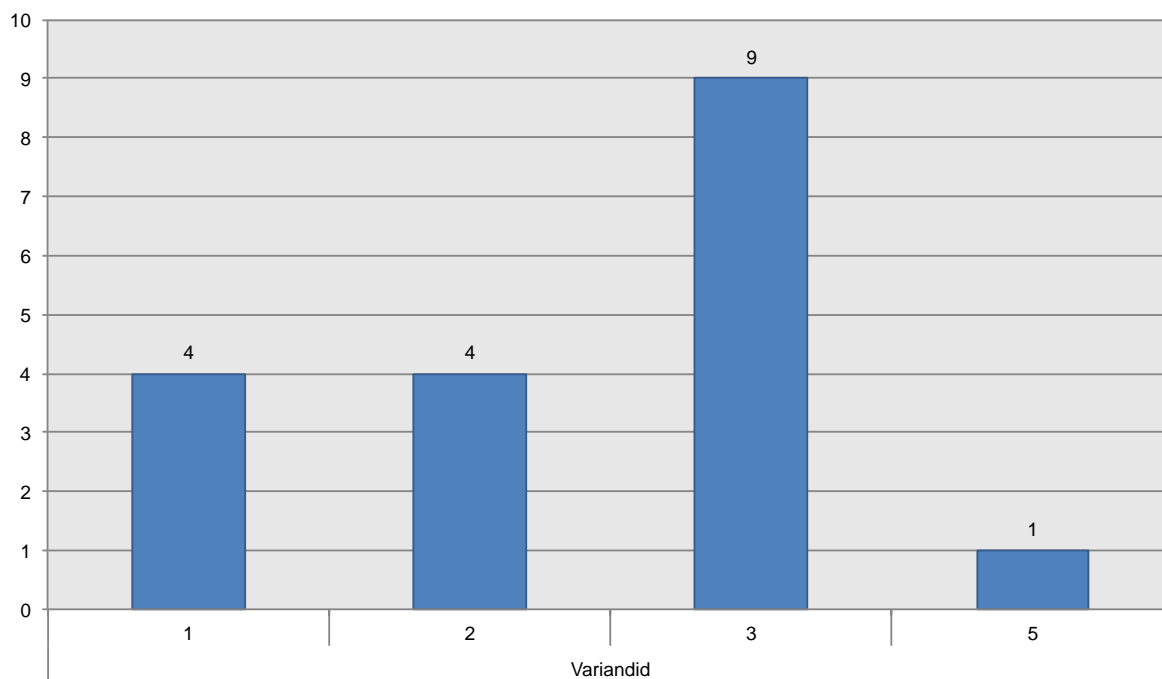
Märkus:

- Probleeme võib olla valimisringkondadega (kui valitseva partei esindaja ei saa kuskilt piirkonnast sisse, siis jääb piirkond esindamata). Kehtib ka Riigikogu valimiste kontekstis.
- Kui osavald on ainus teenuspunkt, siis tulekski seda niimoodi nimetada.
- Kui nimetada seda osavallaks, siis peaksid tal olema oma õigused ja kohustused, teatav finantsautonoomia.
- Küsimus on ülesannetes, mis piirkondadesse jäetakse. Sellest sõltub ka staatus.
  - Sootla: küsimus pole niivõrd suuruses, vaid selles, kuidas KOVid sisemiselt üles on ehitatud. Edukaimad on Euroopas ikkagi pigem detsentraliseeritud riigid (Holland, Saksamaa), mis on suutnud keskvoimu tasakaalustada.

## 12.15-12.30 Kokkuvõtte ja lõpetamine

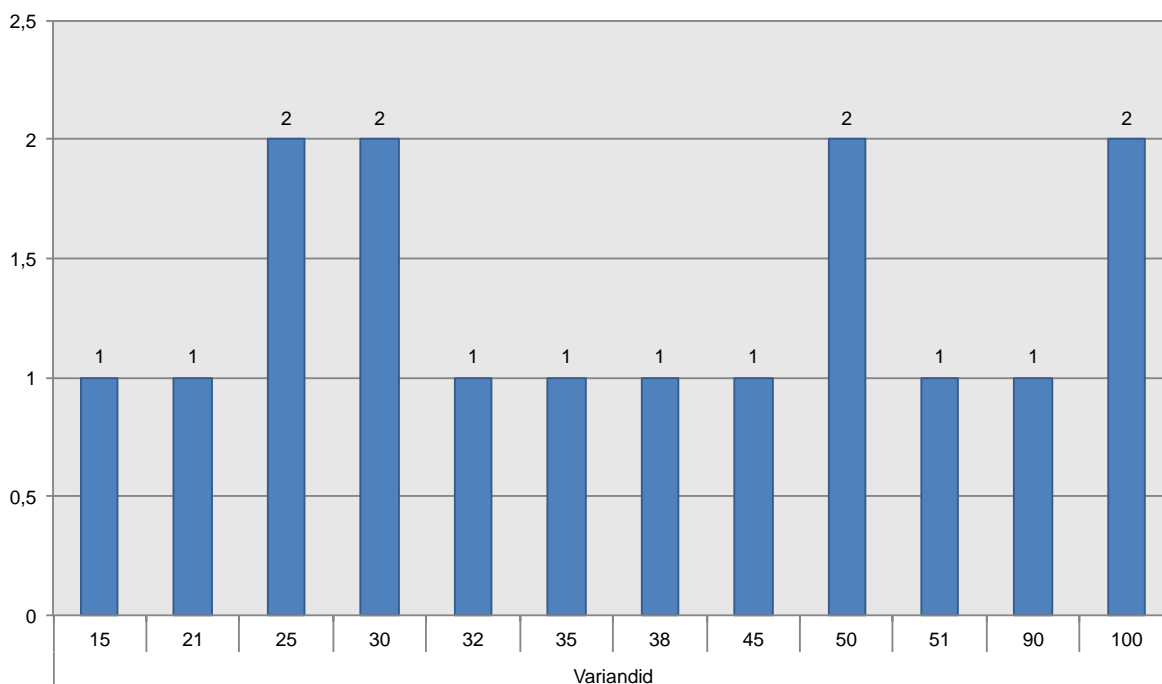
- **Lõpuküsimus: mitu omavalitsust peaks Eestis ja Saare maakonnas olema aastal 2018?**

### Vastuste arv



Omavalitsuse keskmiseks arvuks Saare maakonnas kujunes osalejate hinnangute alusel 2,44 (ümardatult 2). Ülevaate vastuste jaotusest vastanute kaupa annab ülalolev joonis.

### Vastuste arv



Omavalitsuse keskmiseks arvuks Eestis kujunes osalejate hinnangute alusel 46,06 (ümardatult 46). Ülevaate vastuste jaotusest vastanute kaupa annab ülalolev joonis.