

LEEDRI KÜLA ARENGUKAVA
aastateks 2015-2021

Leedri 2014

SISUKORD

SISUKORD.....	2
1. ÜLEVAADE SELLE ARENGUKAVA KOOSTAMISEST JA OLULISEMATEST ARENGUTEST VÕRRELDES 2007. AASTAGA	3
1.1. Rahvastik.....	3
1.2. Majandusolud.....	4
2. Küla ühistegevus ning hinnang eelmise arengukava elluviimisele	5
3. KÜLA ARENGUTENDENTSID JA ÜLDEESMÄRGID	8
4. LEEDRI KÜLA ARENGUEESMÄRGID AASTAKS 2021	9
4.1. Külateede korrasolek ja tolmuvabadus	9
4.2. Külavälja lõpuniarendamine	9
4.3. Valguskaabel kodudeni	10
4.4. Ühiste tegevuste ja küüni/külavälja kasutamise hoogustamine	10
4.5. Kogukonnateenuste arendamine	10
4.6. Üldine heakord.....	10
5. ARENGUKAVA TEOSTUSE JÄLGIMINE JA KAVA UUENDAMINE	11
6. LISA: LEEDRI KÜLA PRAEGUNE OLUKORD.....	12
6.1. Paiknemine.....	12
6.2. Ajalooline taust	12
6.3. Looduslikud olud	12
6.4. Inimesed	13
6.5. Inimeste koostöö	13
6.6. Majanduslikud olud.....	14
6.7. Infrastruktuur.....	15
6.8. Maastikulised seosed.....	16
7. Lisa 2: külaelanike küsitluse kokkuvõte	18

1. ÜLEVAADE SELLE ARENGUKAVA KOOSTAMISEST JA OLULISEMATEST ARENGUTEST VÕRRELDES 2007. AASTAGA

Käesolevaga algab Leedris 2. arengukava periood. Sellega seoses on küla üldandmed toodud ära arengukava lisadena, kuna need ei ole vahepeal oluliselt muutunud. Põhjalikumalt tulevad käsitlemisele muutused, mis on toimunud rahvastikus, majandusoludes ja ühistegemistes (eelmise arengukava täitmise analüüs), kuna neist sõltub küla elujõulisus kõige otsesemalt. Selle arengukava koostamiseks on külas läbi viidud ankeetküsitlus, kaks arutelukoosolekut ning 3 juhatuse koosolekut. Kõik soovijad on igal hetkel saanud oma mõtteid lisada.

Leedri küla ja Leedri Küla Selts (LKS) on omavahel praktiliselt sünonüümid. LKS on koostegemiste juriidiline vorm, mille kaudu käib rahaline arvestamine ning toetuste taotlemine- projektide kirjutamine. Seetõttu on mõistete „Leedri küla“ ja „Leedri Küla Selts“ erinevus pigem näiline ning rääkides ühest võib ühtlasi mõista teist.

1.1. Rahvastik

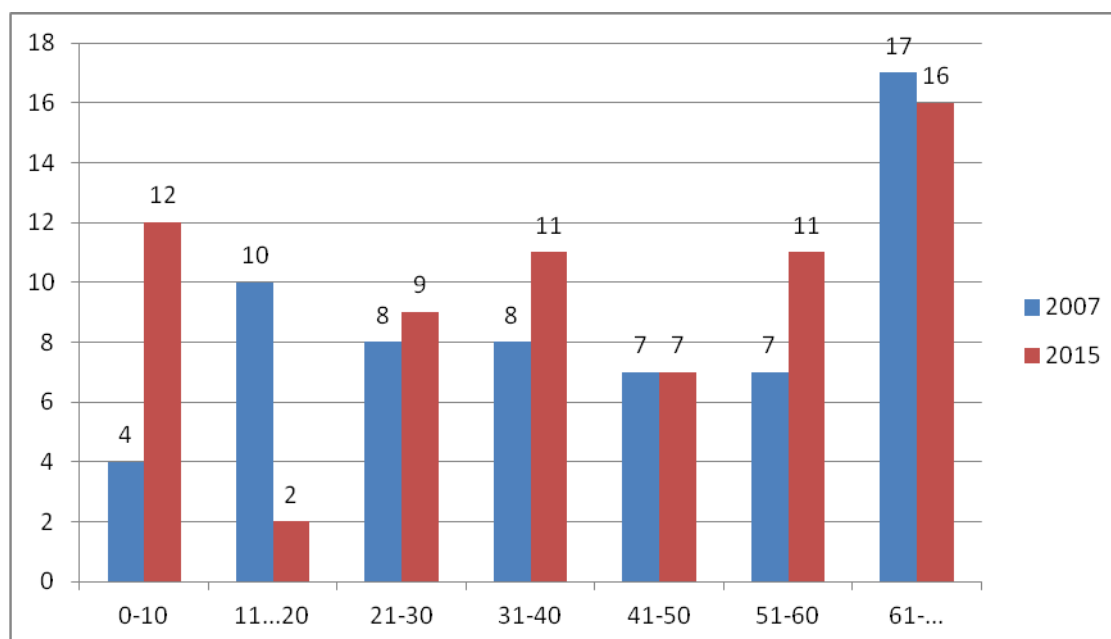
Võrreldes 2007. aastaga vähenes küla rahvaarv sissekirjutuse järgi kuni 2014. aastani. Reaalelus oli aga juba näha, et inimesi tuleb järjest juurde ja on vaid aja küsimus, millal nad hakkavad statistikas kajastuma. See juhtus 2014.a, kui enamus neist kirjutas end Leedrisse sisse, samuti sündis mitu last. Nii kasvas küla rahvaarv aastaga veerandi võrra! Head meelt teeb, et kõik need inimesed ka igapäevaselt elavad siin ehk et tegu pole pelgalt bürokraatliku trikiga (vt tabel 1).

	Sünnid	Surmad	Saabus	Lahkus	Kokku iive	Rahvaarv aasta lõpus
2010	0	0	3	1	2	59
2011	0	0	1	2	-1	58
2012	0	0	1	2	-1	57
2013	0	1	1	4	-4	53
2014	3	0	11	0	+14	67

Tabel 1: Leedri küla rahvastikuprotsessid 2010-2014.

Elanike vanuselist koosseisu vaadates jääb enim silma see, kui palju on kasvanud 0-10 a vanuserühm- 3 korda! Vähe on meil 11-20 aastaseid noori. Need vähesed, kes

eelmise arengukava ajal nii vanad olid, on ka pesadest välja lennanud ning vahepealne lastemõõn kajastub nüüd ilmekalt.



Joonis 1: Leedri küla elanike vanuseline koosseis 2007 ja 2015

Rahvastikuprotsesside ning küla asustuse juures teeb kõige enam heameelt see, et mitmed varem tühjalt seisnud talud on saanud sisse noored ja tublid aastaringsed elanikud: Kooli, Vanakopli, Paltsu. Lisaks on kerkinud uued, Aasa ja Kassikäpa kohad. Leedris saab kuulda päris palju laste kilkeid ning näha inimesi toimetamas pea igas taluõues- nii edukat arengut ei oleks me julenud 2007.a ette näha!

1.2. Majandusolud

2015.a alguse seisuga on Leedri külas registreeritud 7 FIEt ja 5 OÜ-d (Scindula, Toggles, Ranna Reisid ja A-Orbu, Kenakena), enamus loodud 2009 või hiljem. 2007 oli OÜ-dest olemas ainult Toggles. FIEdest tegutseb aktiivsemalt Ado Vakker (saagimisteenus, metallitööd). Veel on FIEde tegevusaladeks segapõllumajandus (2), metsandus (1), giiditeenus (1), käsitöö (1) ning lamba- ja kitsekasvatus (1). Eriti osaühingute arvu kasvust on näha, et viimastel aastatel on toimunud tuntav majandusliku aktiivsuse tõus külas. Ettevõtmistest säravaim on A-Orbu edu **kadaksiirupi** tootmisel, mis on toonud tunnustust nii maakonnast kui vabariigist.

Kadakasiirupist ja selle nn tooteperekonnast on saanud üks Leedri tunnustooteid ja kaubamärke, mis haakub hästi kogu küla olemusega.

Teine oluline märksõna Leedri ettevõtluses on **kaugtöö**. Eeskätt loomemajanduse valdkonnas ei otsi noored endale töökohti, vaid loovad need ise oma koju, pakkudes laua tagant erinevaid teenuseid üle maailma (IT, ajakirjandus, helikunst).

Võrreldes 2007. aastaga on küla oluliselt rohkem valmis võõrustama **turiste**, LKS pakub vastavaid teenuseid. Siiski ühtegi majutusasutust ega muud turismiga seotud ettevõtet Leedri külas veel ei ole, väikest poekest peavad suviti oma verandal siirupiemandad.

Nii ettevõtluse kasvust kui kaugtöötegitajast on näha trend, et inimesed ei otsi enam tööd nt Kuressaares või Lümändas, vaid leiavad üha enam võimalusi elatada end ära oma kodus.

2. Küla ühistegevus ning hinnang eelmise arengukava elluviimisele

Eesmärk 1: Teedega seotud probleemidele on leitud lahendus koostöös Lümända Vallavalitsusega. Ei ole lahendust leidnud. Munisuskaitseamet ei soovi näha Leedris mustkatet, mis muidu on majanduslikult mõttekas variant. Toimub muude alternatiivide otsimine, mis ei ole võrdväärse kvaliteediga või maksavad ebamõistlikult palju. Võrreldes 7 a taguse ajaga on aga tõusnud valla võimekus teehituse osas, mistõttu on väga tõenäoline, et juhul kui suudetakse leida kõiki osapooli rahuldav kompromiss ning kui elanikud on nõus omafinantseeringuga appi tulema, on vald valmis ehitustööd läbi viima paari aasta jooksul. Probleem on terav, kuna küla tuntusega koos on märgatavalt kasvanud ka suvine liiklusintensiivsus ning tolm muutunud seda häirivamaks.

Eesmärk 2: Koostöös Muinsuskaitseametiga on taastatud kiviaiad ning paigaldatud on talude õueväravad. Kiviaedu on talud taastanud vastavalt oma võimalustele, põldude ääres on aktiivselt kasutatud ka PRIA toetusi. LKS taotles 2008.a edukalt toetust Muinsuskaitseametist, mille abiga lappisime üles 60 m kiviaeda Laratsi õue ääres. Sellega paranes oluliselt Peedu välja miljöö. Tööd on aga aedadega jätkuvalt palju, seda jagub mitmekümneks aastaks. Probleemiks võib pidada, et kiviaiatoetust saab PRIAst ainult põlluga piirnevatele aedadele, küla sees aga põlde pole ning

toetusvõimalusi tuleb seetõttu otsida fondidest, mis ei ole otseselt kiviaedade jaoks mõeldud.

Väravate osas viisime 2007.a läbi inventuuri, mille käigus selgus, et Leedri kiviaedade sees ootab kordategemist 40 väravat või värikut. Inventuur toimus koos Muinsuskaitseameti ja Eesti Vabaõhumuuseumi teaduritega ning kogutud andmete põhjal tegime EASile projektitaotluse, mis kahjuks ei leidnud rahastamist. Et aga teema sai külas tõstatatud, hakkasid mitmed talud vanade fotode alusel ise sobivaid väravaid paigaldama või taastama (Kõrtsi, Anne, Meelu, Orbu) ja sellest on olnud küla üldpildile palju kasu. Seega võib eesmärgi nr 2 lugeda osaliselt täidetuks.

Eesmärk 3: Saaru väli on 2012.a kokkutuleku ajaks projektis ette nähtult täies mahus välja arendatud. Algsesse arengukavva ei sõandanud me küüni ehitamise ideed sisse kirjutada, see lisandus mõni aasta hiljem seoses EL rahastusvõimaluste tekkega. Selles mõttes oleme Saaru väljal teinud kordades rohkem, kui esialgu unistasime- ehitanud maja. Samas on ideaalist veel puudu piknikutaristu ning laste atraktsioonid/mänguväljak.

Eesmärk 4: Anetsi tuulik on täielikult taastatud professionaalide poolt ning töökorda seatud. Eesmärk on täidetud tuuliku päästmise osas. Veski sisustus jäi 2013. a rekonstrueerimata, kuna meid piirasid rahalised ressursid, samuti ootame külasse elama-tegutsema viljakasvatajat ja veskimeest, kes tahaks veskis realselt tööd teha.

Eesmärk 5: Piimapukk on renoveeritud, postkastid on ühtse väljanägemisega. Eesmärk on 100% täidetud.

Eesmärk 6: Külla on paigaldatud 2 teeviita ja infotahvel ning kõigil taludel on sildid oma nimega. Nimetatud objektidest on olemas infotahvel turistidele piimaputka juures. Teeviitasid ei ole paigaldatud, talud on oma silte paigaldanud jõudumööda, enamusel on need tänaseks päevaks olemas.

Eesmärk 7: Jätkuvalt on tagatud küla heakord, tööde tegemiseks on olemas tehnika ning muru on pidevalt hooldatud. Arengukava koostamisel oli põhiliseks probleemiks küla ühisväljade suvine niitmine. Selle lahendus oli lihtsam, kui algul oodata oskasime: niitmistöid on läbi viinud Ursu ja Sireli pered, kellele kompenseeritakse kütuseraha. Raha omakorda korjatakse kokku läbi külaseltsi (5 eurot täiskasvanu kohta aastas). Seetõttu ei olnud seltsil vaja omale murutraktorit soetama hakata ning

eesmärk sai täidetud lihtsamal moel. Leedri küla heakorra paranemist on märganud ning kiitnud paljud inimesed, kes mäletavad küla ka varasematest aegadest.

Eesmärk 8: Kõik traditsioonilised üritused toimuvad jätkuvalt ning elanike soovi korral viiakse läbi ka muid kokkusaamisi. Eesmärgi võib pidada täidetuks (vt 2.4.1 Külaelanike koostöö). Tähelepanuväärseks tulemuseks võib pidada uute traditsioonide: kadakapäeva ja lasteetenduse- ellukutsumist. Tänu maalilisele ja heas korras külaväljale ning sinna hästi sobivale künile on hakatud Leedrit järjest enam ürituste korraldamiseks üles leidma, nii et lisaks meie oma mõtetele saavad teoks ka teiste inimeste/asutuste poolsed algatused. Hea koostöö toimib Lümända kultuurimajaga, kes suunab suviti Leedrisse vabaõhu teatrietendusi ning aitab kaasa meie ürituste korraldamisel.

Eelmises arengukavas oli välja toodud ka küla soov ehitada Laratsi õuele suurem- soojem külamaja. Selles suunas ei ole hetkel mingisuguseid samme astunud. Laratsi õue maa kuulub Lümända Vallavalitsusele, selts ei ole seda rendile võtnud, kuna puudub konkreetne nägemus, mida maaga pihta hakata.

Kokkuvõttes võiks öelda, et seatud eesmärkidest on enamus täidetud või vähemalt on elu liikunud nende täidesaamise suunas. Plaanitu kõrval on saanud teoks kaks suurt ehitusprojekti, mida alguses ei julgenud arengukavasse kirjagi panna: Leedri küüni ehitus ning Anetsi tuuliku restaureerimine. Viimaste aastate jooksul on tänu külaseltsi olemasolule ühistegevus tuntavalt arenenud, talgute kõrvale on lisandunud rahaline ja projektitegevuste pool, läbi mille oleme kaasanud küla arengusse 7 aasta jooksul ligi 100 000 eurot (vt tabel 2). Leedri on ainus küla Lümända vallas, kus toimib veel ühine prügimajandus. Kogu ühistöö oluliseks tulemuseks võib pidada ka seda, et meie küla on saanud ohtralt positiivset kajastust meedias, meie tuntus on kasvanud märgatavalt nii Saaremaal kui Eestis tervikuna. Leedris ei ole hetkel enam ühtegi talukohta müügis, varasemalt toodi kahe koha müümisel kuulutuses välja küla ühistööd ja heakorda kui kinnisvara hinda tõstvat asjaolu. Elamisest Leedri külas on saanud auasi.

Aasta	Sisu	Allikas	Toetus	Omaosalus	Kokku EEK
2007	Leedri küla päev 2007	KOP	10000	8658	18658
2007	Leedri küla piimapuki/ootekoja ja postkastide renoveerimine	KOP	12000	10200	22200
2007	tegevustoetus	Lümanda vald	5000		5000
2008	Logo Leedri külale	KOP	4600	550	5150
2008	Küla kodulehekülg	Elitec	0	0	0
2008	Koolitus "Lapitöö saladused"	KOP	6000	3000	9000
2008	Koolitus "Lapitöö saladused"	Kulka	1500	0	1500
2008	Leedri küla infotahvli rajamine	KOP	18180	2800	20980
2008	Leedri kiviaedade taastamine	Muinsuskaitseamet	20000	0	20000
2008	tegevustoetus	Lümanda vald	5000		5000
2009	Leedri külaväljaku olmeprobleemide lahendamine	KOP	10000	1500	11500
2009	Ivo Linna heategevuskontsert Leedris	KOP	4000	1900	5900
2009	Leedri küüni ehitus	PRIA	642700	71400	714100
2009	küün ja projektide omaosalus	Lümanda vald	23000		23000
2010	Tipud kokku kohtumine Vaivaras	KOP	10000	14880	24880
2010	Valgus küüni! I osa	KOP	13000	3190	16190
2010	Külaüritused lastele meeldejäävaks	KOP	3000	3400	6400
2010	projektide omaosalus	Lümanda vald	1200		1200
2011	Valgus küüni! II osa	KOP	7072	25000	32072
2011	projektide omaosalus	Lümanda vald	6140		6140
2012	projektide omaosalus	Lümanda vald	4757		4757
2012	Anetsi tuuliku restaureerimine	PRIA	413711	46820	460531
2013	Anetsi tuuliku restaureerimine	Altia Eesti	23470	0	23470
2013	Esimese kadakapäeva korraldamine Leedri külas koos merelaulude õhtuga	KOP	11453	1887	13340
KOKKU EEK			1255784	195185	1450968
KOKKU EUR			80259	12475	92734

Tabel 2. Leedri Küla Seltsi poolt 2007-2013.a elluviidud projektid.

3. KÜLA ARENGUTENDENTSID JA ÜLDEESMÄRGID

Leedri inimeste jaoks on kõige tähtsam jätkuvalt ühtehoidev, elav ning üksteise suhtes tähelepanelik **kogukond**. Ehitamiste kõrval tahame tulevikus rohkem panna rõhku ühistele, oma inimestele suunatud tegevustele. Kuna meil on taas palju **lapsi**, on nemad peamine sihtgrupp, kellega tahame rohkem tegeleda. Kuigi otseselt müügis ei ole Leedris enam ühtegi talu, on siiski võimalik külas leida platse uute kodude rajamiseks. Tulijad on meile jätkuvalt oodatud, kuid maalapi leidmise mõnevõrra keerulisem protsess eeldab neilt kindlat tahtmist ning läbirääkimist platside omanikega.

Leedri on väga **ettevõtlik** küla. Kogukonna roll ettevõtlikkuse kasvatamisel on tegijate moraalne toetamine, koostöövõimaluste otsimine ning vastastikune reklaamimine. Ühistegevusena saame arendada kogukonnateenuseid, eriti **turismi** valdkonnas. Jätkuvalt on Leedri rahvas turistide suhtes väga soosiva hoiakuga, kuid on selge, et nii väike kogukond ei kannataks massiturismi välja ilma, et see ei hakkaks mõjutama igapäevast elu. Seetõttu jätkame tulevikuski ekskursioonide jmt toodete pakkumist läbi külaseltsi. Nii on meil võimalik ise giidida gruppe ja rääkida oma lugusid autentselt, suuremate gruppide puhul anda elanikele nende kohta eelinfot, samuti teenida seltsile omatulu. Näeme tulevikus võimalusi kogukonnateenuste laiendamiseks olemasolevate baasilt.

Kokkuvõtvalt näeme end kui ajaloolist järjepidevust ja traditsioone hindavat edumeelset kogukonda, noort hinge vanas väarikas kuues.

4. LEEDRI KÜLA ARENGUEESMÄRGID AASTAKS 2021

4.1. Külateede korrasolek ja tolmuwabodus

Põletavaim küsimus Leedris on jätkuvalt kruusateede tolmamine suvel ning porisus ülejäänud ajal. Tänu elanike lisandumisele ja küla tuntuks kasvule on liiklus Leedris aasta-aastalt järjest tihenenud, nende positiivsete arengutega ei jõua teede kvaliteet kaasa käia. Sumbkülas ei ole endal mitte midagi võimalik teha selleks, et tervisele ohtlik tolm ei lendaks õue. Lisaks on teede üldine olukord mitterahuldav, kuna kohati on neile veetud liiga väikese fraktsiooniga kate, mis märjal ajal muutub läkuks. Lahendust neile probleemidele tuleb jätkuvalt otsida koostöös Lääne-Saare Vallavalitsuse ja Muinsuskaitseametiga.

4.2. Külavälja lõpuniarendamine

Saaru väljal on tänaseks olemas küün, kuivkäimlad, kiik, lõkkease, võrkpalliplats, lipuvarras, leedripuud, korvpallirõngas, elektriühendus. Lõplikust valmimisest on puudu piknikulauad-varjualused ning laste mänguväljak. Väljakut on juba praegu vaja meie oma küla lastele, kuid elu on ka näidanud, et kui suudame pakkuda tegevust

lastele, tulevad pered parema meelega üritustele ning neile jääb siit positiivsem mälestus.

4.3. Valguskaabel kodudeni

Interneti kättesaadavus on suures plaanis Leedris küll läbi õhu olemas, kuid kindlam kaabliühendus on tähtis kaugtöö tegijatele. Samuti soovitakse liituda muude kaabli kaudu pakutavate teenustega (TV, telefon). Valguskaabel jookseb mööda nn rannamaanteed, kust tuleks vedada trass külla sisse. Probleemne on mõnede talude paiknemine trassist väga kaugel (Paltsu, Kassikäpa).

4.4. Ühiste tegevuste ja küüni/külavälja kasutamise hoogustamine

Leedri külaväli on suurepärase keskkond, kus on võimalik läbi viia nii küla poolt organiseeritud üritusi kui rentida seda välja teistele huvilistele. Elumajade läheduse tõttu ei sobi sinna väga õised ja lärmakad tegevused, kõik muu on aga alati teretunud. Ürituste puhul on oluline jätkata ka seniste traditsioonide kestmist: Leedri näo kujundavad suurel määral jaanituli, külakokkutulek, kadakapäev, suvine lasteetendus. Külarahvas ise soovib, et tulevikus korraldaksime rohkem tegevusi iseendile: ühiseid väljasõite, koosviibimisi, tegevusi lastele jne. Siiani ei ole eriti tegeletud küla ajaloo talletamisega, mida võiks teha nii kirjalikus kui ka kaasaegsemates formaatides, nt filmina.

4.5. Kogukonnateenuste arendamine

Oleme avatud kõigile ideedele ning ei välista, et läbi seltsi tekib tulevikus teenuseid juurde, praegu on nendeks külavälja rentimine ning külaekskursioonide pakkumine. Viimast on võimalik laiendada kas küüni juures või Orbul erinevate toodete müümisega (muu toidukraam peale siirupi, käsitöö, suveniirid).

4.6. Üldine heakord

Siiani on ühine prügimajandus toiminud hästi, sellega jätkame. Samuti ühise muruniitmise korraldamisega. Puudu on külasiltidest 5 külla siseneva tee ääres ning külasisesest viidamajandusest- tihe teedevõrk on väga eksitav. Võimalusel on küla huvitatud kunagise tänavavalgustuse taastamisest (2-3 lampi küla peale). Tihedas sumbkülas on väga oluline tuleohutus- praegu puudub Leedris korralik tuletõrje

veevõtukoht ning selle rajamine hädavajalik. Jätkame ühiselt Laratsi õue maa-ala hooldamist.

5. ARENGUKAVA TEOSTUSE JÄLGIMINE JA KAVA UUENDAMINE

Arengukava viiakse ellu vastavalt võimalustele, mis sõltuvad LKS oma võimekusest, rahastuskanalite avanemistest, koostööst teiste osapooltega.

Arengukava ülevaatamine toimub kord aastas Leedri Küla Seltsi üldkoosolekul. Igal külaelanikul on alati võimalik esitada ettepanekuid arengukava täiendamiseks, mille peab heaks kiitma külakosolek.

6. LISA 1: LEEDRI KÜLA PRAEGUNE OLUKORD

6.1. Paiknemine

Leedri asub Saaremaal, Eesti kõige läänepoolsemas Lääne-Saare vallas, selle teeninduskeskusest Lümandas umbes 0,5 km edelas. Tänu lähedusele Lümandaga peetakse Leedrit nii looduslike tingimuste, kujunenud asustuse, infrastruktuuri ning ka paikkondliku identiteedi poolest valla keskusesse kuuluvaks. Kaugus Saaremaa pealinnast Kuressaarest on umbes 32 km lääne suunas. Paarisaja meetri kauguselt küla idapiirist kulgeb Mustjala-Kihelkonna-Tehumardi maantee. Peale Lümanda piirneb Leedri teiste väiksemate küladega, millest ükski ei kujuta endast suuremat kohaliku elu keskust- Vahva, Himmiste, Jõgela, Varpe, Põlluküla, Mõisaküla ja Atla.

6.2. Ajalooline taust

Leedri küla tekkis XIII sajandi lõpus Lümanda mõisa juurde. Kirjalikes allikates on seda esmakordselt mainitud 1522. aastal. Enne Liivi sõda oli Lümanda mõis Saare-Lääne piiskopile alluva Väike-Kihelkonna ametkonna keskus ja Leedri küla kuulus juba siis selle alla. Ajalooliselt hästisäilinuna on nii Leedri küla enda kui selles asuvate talude-teede piirid püsinud väga stabiilselt.

6.3. Looduslikud olud

Ühe versiooni kohaselt on küla nimi tulnud saksakeelsest sõnast *Lethewer*: liivaseljäandik, kõnnumaa. Kuid eesti keeles on ka sõna leede ehk leetseljak, mis on merest tõusnud ja kogu aeg kasvav madal tasane maa, kus on väga toitainetevaene valkjashall mullakiht. Selline mullastik on Leedrile väga iseloomulik. Küla väljad on seetõttu väga päikesetundlikud ning vähegi kuumematel või vihmavaestel suvedel kõrbeeb neil taimestik. Lümanda piirkonna mullastik on üldse Eesti kehveima boniteediga. Leedrit ümbritsevad heina-ja põllumaad, külasisene kõrghaljastus aitab kaitsta talusid tormituulte eest. Ainsa veekoguna läbib küla põhja pool Salu peakraav, rannapiir ja ujumisvõimalused külas puuduvad. Samuti ei leidu siin ei olulisi loodusobjekte ega maavarasid: maa iseenesest on vaene.

6.4. Inimesed

Kui 1940. aastaks oli külas 44 suitsu (peret) 147 inimesega, siis rannikukülade saatusele omaselt kujunesid laastavateks II Maailmasõja aegne ja –järgne periood. 1949.a loendati külas 117 inimest, ning siitpeale on rahvaarv pidevalt olnud languses, ulatudes 1997.a 76, 2007.a 61 ja 2013.a 53 inimeseni. Oluline kasv toimus aga 2014.a. Täpsemalt loe pt 1.1.

6.5. Inimeste koostöö

Leedri elanikud on läbi aegade olnud küllaltki üksmeelsed ning abivalmis. Ühistegevus sai suurema hoo sisse taasisesisvumisega, kui 1988. aastal taastasid mehed Anetsi pukkuuliku ja külakiige ning 23.06.1992.a peeti Anetsi väljal esimene külakokkutulek. Sellest ajast ongi koos tähistatud jaanipäevasid ning iga 5 a tagant kokkutulekuid, aeg-ajalt on toimunud ka ühine vana aasta ärasaatmine koos ilutulestiku ning šampusega. Ürituste korraldamine on käinud ja käib siiani talgutööna, ehk igaüks teeb midagi, keegi töö eest tasu ei saa, küll kompenseeritakse otsesed kulud. Viimastel aastatel on põhilisteks koostegemisteks olnud:

1. suurim ettevõtmine on iga-aastane jaanipeo korraldamine. Kuna peod on osutunud väga populaarseteks, on need vajanud tublit tööd, ettevalmistust ja ka õhtu läbi järelevalvet (parkimine, piletimüük), mida on teinud oma inimesed tasuta. Pidevalt aga nii ei jaksaks ning seetõttu oleme läinud kahte rada pidi, tehes valiku igal aastal talvel: kas suur, avaliku kuulutamisega, korraliku meeskonnaga ja eeskavaga tasuline pidu, tihti koostöös Lümända kultuuritöötajaga, või väike, oma külarahvale suunatud ja tasuta pidu. Alates 2006.a oleme hakanud sisse tellima kas seltsile või külalistele tasulisi teenuseid (pillimehed, helivõimendus, toitlustus). Seeläbi on võimalik oma inimestele anda puhkust ning vaheldust. Leedri jaanitulede atraktiivsus peitub kaunis külaplatsis, koduses ning vana aega meenutavas miljööös (tasuta koduõlu!), mistõttu on sellest vaimustusse sattunud oma inimeste kõrval ka juhuslikud külalised ning turistid.

2. koos jaanitulega iga 5 a tagant peetav külakokkutulek, viimati 2012.a, osalejaid oli ca 100-120 (vrdl 1992- 193, 1997- 142 ja 2002- 167). Päeva meeldejäävaimaks osaks kujunes ühine vanade filmide vaatamine küünis. Tulevikus ilmselt saabki

sellistest ajalugu ja tänapäeva siduvatest tegemistest külakokkutulekute tõmbenumber, sest rahvast on jäänud vähemaks ning oma juuri otsitakse ka teisi teid pidi. Külale annab selline üritus aga palju juurde, kuna see on siiski hea põhjus perede kokkusaamisteks, vanade tuttavate kohtamiseks ning küla teemadest rääkimiseks.

3. muud kultuuriüritused. Läbi seltsi ja tänu ilusale külaväljale on tekkinud erinevaid võimalusi kutsuda esinema omanäolisi esinejaid, nt Nukuteatri etendus Naksitrallid. Omal algatusel oleme korraldanud koostöös Lümända kultuurimajaga kadakapäeva.

4. kevadtalgud. Iga aastal aprillis- mais oleme teinud vähemalt ühe talgupäeva lehtede riisumiseks, Saaru välja männikualuse puhastamiseks ja teeäärtest võsa niitmiseks. Vastavalt vajadusele oleme ette võtnud ka suuremaid töid: 2008 piimaputka lammutamine, 2009 puudetegu männikus, 2010 Vanakopli tänaku puhastus, 2012. ja 2013.a tuulikujala ehitus. Lähiaastail tuleks keskenduda heakorratööde osas Laratsi õuele ja külateede äärtele.

5. talvine külakoosolek on saanud traditsiooniks alates 2008. aastast. Südatalvine aeg on paras kokkusaamiseks, möödunule joone alla tõmbamiseks ning uute plaanide tegemiseks. Osavõtt sellest on olnud päris aktiivne, 20-30 inimese ringis. Tänu koosolekule on külarahvas üldiselt plaanitavatest tegemistest hästi informeeritud ning saab õigeaegselt nende plaanide tegemisel ka kaasa rääkida.

6. läbi Leedri Küla Seltsi toimub nn rahaline ühistöö. Leedris on säilinud ühine prügimajandus, oleme ostnud konteinerid välja ning nende tühjendamist makstakse läbi seltsi. Samuti kogume ühiselt suvist muruniitmistasu, et suudaksime paremini Saaru välja korras hoida. Seltsil on praeguse seisuga 38 liiget, keegi praktiliselt igast talust.

6.6. Majanduslikud olud

Külaelanike põhitegevuseks on aegade jooksul olnud põlluharimine ja karjakasvatus. Lääne-Saaremaa talukohtade keskmine suurus oli 18. saj lõpust alates ca 45 ha, kuid valdava osa sellest moodustasid heinamaad, mets ja kõlbmatud maad. Leedri pole küll mereäärne küla, kuid pere elamiseks on alati tegeletud ka kalapüübiga. 19. saj hakati käima ka mandril kraavihallideks ja ehitustöölisteks.

Tänapäeval on enamik küla elanikest hõivatud kas kodus, Lümändas või Saare Maakonnas. Töötatakse nii avalikus (kool, vallavalitsus, lasteaed) kui erasektoris

(puutööstus, kalandus, põllumajandus), maakonna tasandil on peamine tõmbepunkt Kuressaare. Keskealised ja vanemad inimesed on Leedris valdavalt sovhoosiaegse põllumajandusliku taustaga, nooremate haridustaust on mitmekesisem ning tihedalt seotud digimaailmaga.

Tänu valla teeninduskeskuse lähedusele puudub Leedris otsene vajadus esmatarbe-, isiku- või avalike teenuste osutamiseks külas. Need on kõik Lümändas normaalsel tasemel kättesaadavad nii, nagu ka teistele vallaelanikele. Abivajajaid, peamiselt pensionäre, aitavad igapäevases toimetulekus nii sugulased, naabrid kui valla sotsiaaltöötaja. Otseselt puudub ka vajadus transpordi korraldamiseks. Bussiliiklus Kuressaare kui peamise tõmbekeskusega käib läbi Lümända, siiski on enamik inimesi harjunud sõitma oma autoga ega tunne ühistranspordist erilist puudust.

Majanduselu arengutest 2007-2013 vt pt 1.2.

6.7. Infrastruktuur

Leedrit iseloomustab ühise veevärgi ja kanalisatsiooni, samuti sellega ühinemisvõimaluse puudumine. Vastavalt küsitluse tulemustele puudub elanikel ühise süsteemi vastu ka huvi. Iga talu saab vee oma kaevust või puuraugust, mis kasutatuna suunatakse individuaalselt oma kogumiskaevu. Eesti Energia on viimastel aastatel teostanud kahes etapis Leedri küla elektrisüsteemide rekonstrueerimise ning viinud kaablid maa alla. Kahjuks põhjapoolsetel taludel paigaldati liitumiskapid õuedest välja, mis häirib külatänakute maalilist vaadet. Samas on märgatavalt paranenud elektri kvaliteet (vool on harva ära, katkestusi oluliselt vähem), kadunud elektripostid ning üldmulje saanud seeläbi kaunim. Igapäevane post jõuab kahes erinevas kohas-piimapukis ja Härma talu paargu seinal- asuvasse postkastidesse, mille seisukord on hea. Lähim kirjade kogumiskoht on Lümändas. Enamusel taludest on olemas nn lauatelefon ning paralleelselt kasutatakse aktiivselt mobiilsidet. Internet on võimalik koju saada peamiselt õhu kaudu. Tunneme puudust valguskaabli kaudu levivast sidesignaalist, mis on Tehumardi maanteeäärses kraavis olemas, kuid otsa vedamine külani on liiga kallis.

Küla läbivad mitmes suunas viis laiemat kruusateed, ühendades põldudele, teistesse küladesse ja vallakeskusesse viivaid teid. Nende kogupikkus on 9009 meetrit, nende omanik ja hooldaja on Lääne-Saare vald. Erateid on Leedris minimaalselt vaid talude sissesõitude juures. Teedega seotud põhiprobleemiks on nende halb olukord- lisaks

auklikkusele on need märjal ajal porised ja suviti tolmavad. Samas ei takista see autosid sõitmast neil ebasobivalt suure kiirusega, mis ühelt poolt lükkab kruusa teelt ära ja halvendab olukorda veelgi, teisalt aga on kihutavad autod küla kitsastel ja käänulistel tänakutel ka tõsine ohutusrisk. Kuna küla on võitnud palju populaarsust, läbib suviti Leedrit hulganisti turiste nii sõiduautode kui bussidega. See omakorda on tõstnud liikluskoormust ning tolmust tekkivat õhureostust. Olukorras, kus vaikse ilmaga tolmu sisuliselt ei jõuagi maha langeda, tuleks uurida, milline on selle mõju tee ääres elavate inimeste tervisele.

Prügi kogutakse küla keskel, Taga- Leedris ja Paltsul asuvatesse konteineritesse, mida tühjendab AS Prügimees. Konteinerid on seltsi omad. Taaskasutatavad jäätmed (klaas, paber ja papp) saab viia kogumispunkti Lümända kaupluse juures.

Leedri nõrgaks kohaks on viida- ja infoinfrastruktuuri puudumine, mis muudab võõrale inimesele külas orienteerumise raskeks. Kohalikud elanikud ise igapäevase infoliikumise üle ei kurda, vajaliku teabe saab vajadusel panna üles postkastide juurde, levitada suusõnaliselt või SMS-ga. Üldiselt tunnevad Leedri küla elanikud oma kodus end turvaliselt, kuritegevust juhtub haruharva.

6.8. Maastikulised seosed

Leedri meenutab mõnevõrra laiemalt tuntud tihedalt korrapäratu kobarana paikneva talude kompleksiga Koguva küla Muhumaalt. Hästi säilinud kiviaedade ja sumbkülale omase tänakute ehk külatanumate võrguga on see üks Lääne-Saaremaa kaunemaid ja terviklikumaid külasid. Peale kiviaedade on hästi säilinud ka kohalikule arhitektuurile iseloomulikke hooneid ja talukomplekse. Teede ristumiskohtades on suurema ja väiksema kolmnurkse kujuga väljakud ehk väljad, mida on nimetatud talude järgi. Taludel on säilinud vanad nimed: Orbu, Kopli, Põllu, Reinu, Matise, Ursu jne. Külas on ilmselt olnud ka koolimaja ja kõrts, millest annavad tunnistust samanimelised talude nimed. Külas on säilinud üksikuid ajaloolisi taluhooneid, enamused on ringi ehitatud, seas on ka uusi elumaju ja abihooneid. Küla pikale ajaloole ning autentsusele viitab asjaolu, et 1960. aastatel viidi siit Rocca al Mare vabaõhumuuseumi saarte piirkonna ekspositsiooni mitmeid ehitisi: Roosta rehielamu, Lause ait ja Peedu pukktuulik.

Külalateid ehk tänakuid (laius kohati vaid 3 m) ääristavad kõrged, enamuses tehniliselt heas korras sammaldunud vanad või korda tehtud paekiviaiad, põlluteede ääres ja

põllulappide ümber on maakiviaiad. Aedasid on hiljuti taastatud Euroopa Liidu abirahadega. Originaalseid väravaid ei ole peaaegu säilinud, kuid seoses väravate inventuuriga 2008-2009.a on mitmed talud hakanud neid taastama vanade fotode järgi. Leedri külast kuuluvad muinsuskaitse alla teedevõrk ja piirdeaiad ning Anetsi tuulik.

7. LISA 2: KÜLAELANIKE KÜSITLUSE KOKKUVÕTE (JAANUAR 2015)

1. Viimase 5-6 aasta tegevuse mõjud

	Märgatav edasimineki	Hea, et on ära tehtud	Mitte eriti oluline	Pole üldse oluline	Keskmine hinne (4= max)
Riigimaantee tolmuva kate	20	18	1	0	3,33
El. kaablid maa alla	18	19	1	1	3,38
Külavälja arendus	26	9	0	0	3,74
Tuuliku rest.	22	13	1	0	3,58
Turismiteenused läbi seltsi	12	15	7	0	3,15
Ühistegevuse kasv	23	7	2	0	3,69

Mis on olnud neist kõige olulisemad:

Elektrikaablid maa alla: 6x kadusid sagedased elektrikatkestused ja kaduvad faasid olid üsna kulukas väljaminek. Paljudel on kaablid õhus. Voolukõikumisi on jäänud väga väheks!

Riigimaantee tolmuva kate: 5x parem liigelda.

Külavälja arendamine: 5x Külaväljale küüni ehitus- varem polnud külal kohta, kus kokku saada. Rohkesti on muid üritusi korraldatud. Küüni ehitus

Tuuliku restaureerimine: 7x

Ühistegevuse kasv: 5x märkamatu, aga kindlalt on noortest tegijad saanud, julgemad, ettevõtlikumad. Ühistegevuse kasv ongi aluseks oluliste tegevuste toimumiseks. Üleüldine koostegemise rõõm ja heaolu kasv. Aktiivne ühistegevus hoiab Leedri küla positiivselt kaardil.

Muud:

Lumetõrje 2x

Teeäärte puhastamine

2. Mille üle tunned Leedris elades kõige enam uhkust?

Et küla on:

Ilus, korras talud, hooldatud küla kui tervik, kaunis. Kõik elanikud hoolivad oma külast, hoolitsevad ja hoiavad korras kodukohta 9x

Üksmeelne, puuduvad tülid ja kadedus, ühtehoidev 8x

Aktiivne, ELUS külaelu/kogukond, külal on hing sees 7x

Tuntud, külalistele huvipakkuv, vaatamist väärt. Leedri küla teavad paljud (külaväli, siirup jne). Et meie inimesi kiidetakse ka mujal Saaremaal. Oleme maakonnas tunnistanud külade nimekirjas.

Põlispuud ja tänakud, kus on mõnus jalutada. Need on meeldinud ka kõigile mu külalistele 5x

Aktiivsed, tegusad noored. Noorte juurdetulek 5x

Toredad, inspireerivad inimesed. Hea läbisaamine naabritega. Oma inimeste üle, kes on jäänud, kes tulevad! 5x

Sõbralik, lastesõbralik 4x

Palju on ära tehtud. Tegijad ei upita ennast ja kõik tunnevad ennast hästi. Paljud on panustanud läbi tegevuste. Esiteks äratehtu üle. Kui on vaja ühiselt end kokku võtta, tullakse kaasa. Kõik võtavad üleskutseid hingega. On nii lõbus kui ka kõik asjalik saab tehtud. Tubli küla 4x

Vaikus, rahu 2x

Külalislahke 1x Siin on hea olla, ei tahakski ära minna (ütlevad külastajad)- see on parim kiitus.

Turvaline 1x

Ettevõtlikud inimesed 1x

Tunnen uhkust sümbolite üle:

Anetsi tuulik 6x

Kiviaiad 5x

Küün 3x

Muud:

Arhailisus ja samas jätkusuutlikkus

Parimad jaanipäevad

3. Mis võiks külas olla paremini või teistmoodi?

Tolmuvabad teed. Liiklus on suvel väga tihe ja tolmu palju. Endal vahest nii paha kui palju edasi-tagasi sõitmist- teistel aed ja õu koguaeg tolmune, isegi aeglaselt sõites. Suvel vähem tolmu. Teede üldine seisukord. Peale tuulikut on Vahva tee väga auklik. Külavaheteede regulaarne hooldus (sagedasem hõõveldamine). Tee ääred peaksid olema kogu aeg niidetud (üldilmele annab palju juurde, seda enam, et nüüd liigub palju turiste külateedel). Kabelipoolsele sissesõiduteele kiirusepiirangu märk. Kui midagi otsida, siis tee on pool aastat porno, aga samas takistab see ka liiga kiiresti liikumast- lapsed, loomad, jooksjad ja kepikõndijad saavad turvaliselt liikuda. Lümända teeotsa peale auto pesemise võimalus? 15x.

Jätkata vanas vaimus edasi. Kõik on niigi hästi. Kõik päris hästi. Mõned, kes kõrvale jäänud, võiks ka panustada. Aga üldiselt OK! Loodan, et areng jätkub ja erksaid eestvedajaid leidub edaspidigi. Eks aeg näitab, praegu normaalne 5x

Küla nimesildid sissesõiduteede äärde. Teeviidad, liiklusmärgid 4x.

Prügikastid saavad liiga ruttu täis, eriti suvel ja pühade ajal. Vedu tihedam või konteinereid 2 tk.

Kaalume oma prügikasti, kuna alati on konteiner täis, kui meie tooma tuleme 2x

Tänavavalgustuse taastamine. Pimedal ajal võiks külas veidi valgustust olla. 2x

Lumelükkamisel võiks valli värava tagant ära lükata. Talvel teede lahtihoidmine 2x

Ühistest tegemistest:

Küünis rohkem tegevust. Rohkem põlvkondadeüleseid tegevusi.

Ühiseid „väikeseid” talguid võiks rohkem olla. Kaasata uusi elanikke ja suvitajaid rohkem tegevustesse.

Ühistegevusi, talguid rohkem. Info abivajaduste kohta rohkem liikuma. Juhatus aktiivsemalt tööle, laiendada koos arutlevat tugigruppi.

Talgute korraldamise suurem läbimõtlemine (kus teha? Mis ära teha?)

Meil on võimalus müüa siirupi kõrval turistidele veel palju muud, nii toitu kui suveniire.

Jaanipäeval võiks olla vähem müra. Akustiline muusika sobiks paremini. Disko imidz ei sobi.

Muu:

Ei oskagi tahta, kuna pole ise tegutseja.

Heakord võiks olla parem. Laratsi aia kivid tee ääres häirivad. Kiige lähedal võiks olla istumise kohti.

4. Märksõnad küla kohta, mille poolest võiksime olla tuntud?

Ettevõtlik, aktiivne, elus kogukond 8x

Ajalooline, järjepidev, traditsioone säilitav. Traditsioone hindav, kuid edumeelne. Põline 6x

Ühteoidev, küla kui üks pere, abivalmis, inimeste tähelepanelikkus üksteise suhtes 5x

Rõõmsameelne, sõbralik, lõbus 4x

Noori palju, nooruslik 4x

Külalislahke 3x

Ilus, heakorras, töökas, puhas 3x

Roheline, mahe, öko küla. Leedri võiks olla Saaremaa esimene ja ainus 100% maheküla. See võiks tekitada huvi paljudele peredele, meedias ning Saaremaa ja Eesti ajalooramatutes 3x

Rahulik, turvaline 3x

Kiviaiaküla 3x

Piisavalt tuntud juba/kui samas vaimus jätkata, oleksime jätkuvalt tuntud 2x

Uuenduslik	1x
Saaremaine	1x
Kõiki põlvkondi kaasav	1x
Salapärane	1x
Lihtne ja liigutav Leedri	1x
Sumbküla	1x
Siirupiemandad	1x
Õitsev	1x

Küla talgute korraldamine, jaanituli, küüni erinevad üritused 2x

Külana, kus on korralikud kiviaiad ja ilus külaväli.

Inimesed töötavad oma kodus või siin lähedal.

5. Esseisvad tööd

	Väga tähtis	Tähtis	Pole kiiret	Pole eriti oluline	Keskmine hinne (4=max)
Valguskaabel kodudeni	9	13	8	2	3,00
Külavälja lõpuniarendus	9	17	7	1	3,00
Külateed tolmuvabaks	27	7	1	1	3,67
Küüni aktiivsem kasutus	10	14	7	2	2,97
Külarahvale suunatud tegevused	7	19	5	2	2,94
Külaselts veab turismiasja	3	18	9	4	2,59
Veevärgiga liitumine	0	2	7	25	1,32

Külateede valgustust võiks kaaluda 2x

Küüni katuse ületõrvamine

Paljudes taludes on oma veepump ja settekaev. Reoveesüsteem on tähtis, puurkaevud on olemas!

Pole kiiret? Mis sellest arvata? Kas kõik muu tuleks kiiresti või üldse mitte?

Lamavad politseinikud, prügikastid, vähem katkiseid klaaspudeleid küüni juures. Laste mänguväljak peaks asuma nii, et see saaks päev läbi piisavalt päikesevalgust. Kelgumägi oleks lahe!

Kogu küla areng on toimunud väga hästi ja kõik mis tehtud on kiiduväärt... eelkõige on vajalik ju inimesi, kellel on energiat tegutseda ning minu riste võib küll liigutada selles suunas millisel valdkonnal on teostajaid või eestvedajaid. Ise ma ei jõua oma asjadega tegeleda niipalju, et jõuaksin need teostada lõplikult.

Valguskaabli suhtes ei oska kommenteerida

Ei! ühisveevärgile

Mulle hetkel sobib, et Leedri asub teispool tsivilisatsiooni. Sinna saab minna akusid laadima.

6. Kas teie pere oleks valmis liituma valguskaabli kaudu pakutavate teenustega?

Jah	20
Ei	11

Mõistlikel tingimustel, pole eriti tähtis, ei huvita-olen juba liitunud Elioniga

Oleme ise otsinud võimalusi, et teenust valguskaabliga saada.

7. Kas sind häirib küüni juurest üritustega tulev lärm?

Jah	0
Ei	35
Päeval ei häiri, öösel häirib	4

8. Kas sulle meeldib, kui Leedri küla kajastatakse meedias, kui siin toimuvad aeg-ajalt suuremad üritused?

Jah	35
Ei	0

9. Kas turistid on häirinud?

Jah	0
Ei	31

Jah, on häirinud:

Häirib, et pildistatakse mind ja mu lapsi. Jääb tunne, nagu oleksin loomaia eksponaat. Ainult üks turist on pildistamiseks luba küsinud.

Pigem ralli ajal inimeste hulk, kes mõnikord käitub räpakalt

Kohati peale rallit pealtvaatajatest mahajäänud prügi just külakeskusest kaugematel aladel.

Ei, ei ole häirinud ja muud kommentaarid:

Ei-niikaua, kui neil on meie giid kaasas

Üldiselt mitte, kui inimesed on puhtusthoidvad

Ei, kui küla pärast puhtaks jääb ja normaalse kiirusega sõidetakse

Kunstnike laager koos näitus-müügiga meeldis

Tore ettevõtmine ka edaspidi, tutvustamiseks meie küla teistel (maailmale)

Küla lõppedes võiks olla bussidele ümberpööramise platsid

Ei ole häirinud, aga oma õues tahaks olla küll ainult oma mehe vaatamisväärsus☺

10. Mõtted külast ja ettepanekud edaspidiseks

Meil on väga tore ja ühteoidev küla, millele ajaloolisus annab vürtsi juurde. Kui seda hoiakut suudame säilitada, siis on väga vahva! Jõudu ja jaksu tegijatele! (Ise olen kaasasõrkija). Tore elu, las nii jääb. Mina mõtlen, et on üks tore küla ja jätkakem samas vaimus. Seni toimib külaliikumine päris hästi. Inimesed on päris aktiivsed. Hoidkem seda traditsiooni! Meil on tore külarahvas! Jätkame samas vaimus! See on armas koht, mul on hea meel olla osa siinsest elust. Praegune Leedri on minu kodu jaoks hea koht. Jätkata samal viisil edasi-tagasi. Tore küla, kus on hea ja turvaline elada. Palju noori, kes aktiivselt küla eest hoolt kannavad. Loodan, et nii ka jätkub! Uhke on olla Leedri küla elanik. Jätkame tegusalt! Lahe! Positiivsed. Väga positiivsed. Väga tore küla. 15x

Muud mõtted:

Sõltub üldisest majanduse arengust.

Tasa ja targu nagu senini. Teha tegusid, mis pakuvad omale huvi ja ei tohi muutuda „pakasuhaks”.

Probleemiks on kihutamine (eriti kohalike poolt). Abiks võiks olla lamavad politseinikud, mis saab ralli ajaks ära võtta.

Mahetunnustus! Probleemne ka prügimajandus, praegune konteiner saab kiiresti täis. Võiks olla rohkem taaskasutust.

Külas on meeldiv elada, ühiseid üritusi võiks rohkem olla, nt uue aasta vastuvõtmine, ühine reis teiste külade tegevust vaatama.

Toetan igati noorte algatusi.

Ela ise ja lase teistel ka elada.

Inimesed annavad teada oma headest mõtetest ja ideedest ning kui midagi on viltu, siis proovivad lahendada, koos.

Viimastel aastatel on tulnud paranemine üldises õhkkonnas ja koostöös.

Tunda on, et loomulik areng oleks hea. Küla tuleb kaasa kui tuulik või mootor veab, arvestades ja küsides kõigi arvamust ja ideid.

Kiviaiad korda.

Prügikastidele võiks ehitada ümber mingi piirde.

Kui ma oma maja ümbruse ükskord korda saan, siis äkki jõuan rohkem kaasa lüüa ja ettepanekuid esitada

On palju tahta, et kõik läheks pidevalt nii kiiresti ülesmäge, kui on praegu läinud, viimased 7-8 a. Aga soovin, et unistused, mis veel on täitumata, saaksid ellu viidud.

Ühine jõulupidu võiks olla.

Indrek, jätkka samas vaimus☺

Raske on leida mõistlikku tasakaalu tegemiste ja mittetegemiste vahel-palju asju võiks teha, kõike ei pea tegema. Lastel peaks tore olema, nendest kunagi sõltub küla püsijäämine.